

Hoe waarde weerbaar wordt

Bouwen aan de
gemeenschapseconomie
in Rotterdam



ROTTERDAMLEZING - ESSAY

Tine De Moor, hoogleraar Sociale Ondernemingen & Instituties voor
Collectieve Actie aan de Erasmus Universiteit Rotterdam.

Hoe waarde weerbaar wordt

Bouwen aan de gemeenschapseconomie in Rotterdam

Tine De Moor, hoogleraar Sociale Ondernemingen & Instituties voor Collectieve Actie, verbonden aan Erasmus Universiteit Rotterdam.¹

WELKOM IN ROTTERDAM!

Welkom in Rotterdam. Wereldstad, havenstad, de stad in Nederland met de nauwste connectie met de geglobaliseerde wereld. Rotterdam speelt een grote rol binnen de wereldeconomie, maar het is duidelijk dat de waarde die daarmee gecreëerd wordt, de financiële of economische waarde, niet bij alle Rotterdammers terecht komt. Rotterdam is ook de hoofdstad van armoede, zichtbaar en onzichtbaar, met het hoogste niveau van kinderarmoede. De werkloosheid in Rotterdam daalde vorig jaar naar 5,3%, maar nog steeds is het de stad met de hoogste werkloosheid van de vier grote steden, volgens het CBS. Rotterdam is ook de stad met de meeste eenzamen.² “Steden schuilen niet wanneer het regent”, zo stelt Joseph Brodsky op het gebouw van Stadsbeheer aan het Kleinpolderplein. Sterker nog: ze krijgen over het algemeen de volle laag. En terwijl de “to-do’s” in onze samenleving zich opstapelen, polariseert diezelfde samenleving verder, en het vertrouwen in de overheid daalt enorm. In een recent rapport van een aantal Erasmus-collega’s Bestuurskunde spreekt men over “de laagvertrouwensamenleving”.³ Hieruit blijkt dat midden vorig jaar slechts 21% van de Nederlanders vertrouwen had in de landelijke overheid. Slechts een derde heeft vertrouwen in de lokale overheid. Ik heb zo’n vermoeden dat dat sindsdien niet zo veel veranderd is.

Toch zien we dat er dagelijks heel wat Rotterdammers zich het vuur uit de sloffen lopen voor deze stad. Dit essay gaat over die mensen, wat zij doen, waarom en hoe zij dat doen, en wat dat kan betekenen voor de ontwikkeling van een nieuwe vorm van economie en samenleving. In mijn rol als wetenschapper neem ik jullie graag mee in het Rotterdam dat ik de afgelopen jaren heb mogen leren kennen: een Rotterdam waar op lokaal niveau ontzettend veel gebeurt dankzij de kracht van actieve burgers die elkaar niet alleen weten te vinden, maar ook weten te steunen. Ik ga met u op

zoek naar hoop die niet vanuit een helpende overheid komt. Sommige durven zelfs te beweren dat de overheid een beetje tegenwerkt. Maar tegelijkertijd moet ik jullie waarschuwen: de voorbeelden die ik zal geven gaan in tegen onze normale perceptie van hoe een economie werkt. Die normale perceptie is gebaseerd op neoklassieke inzichten, terwijl het al een tijdje duidelijk is dat die ons niet dichterbij brengen bij oplossingen voor de enorme uitdagingen waar we vandaag voor staan, en die veel verder reiken dan de grenzen van deze stad. Uitdagingen die een nieuwe economie en economische wetenschap vereisen: een gemeenschapseconomie, gebaseerd op inzichten uit “community economics”, waarbij we vertrekken vanuit andere doelstellingen die gelinkt zijn aan de behoefte van de gemeenschap, waar waarde meervoudig is, en goeddeels terugkeert naar diezelfde gemeenschap. Dit heeft niet met nationalisme of protectionisme te maken, maar met ervoor zorgen dat een aanzienlijk deel van de waarde die je creëert ten goede komt aan de economie binnen die gemeenschap.

Het Wijkpaleis, de Afrikaanderwijk Coöperatie en Alex Energie, het zijn maar drie voorbeelden uit een breed scala aan burgercollectieven in Rotterdam waar het draait om samen maken, ontmoeten, leren en ondernemen om de zeer lokale gemeenschap te versterken, door de zeggenschap van de bewoners op de kaart te zetten. Dat doen ze door te leunen op buurtbewoners die zowel bij hen consumeren, produceren en werken. Niet door uit te besteden, maar “in te besteden” en de opbrengsten ervan terug te laten vloeien naar de leden van het burgercollectief. Tientallen collectieven in alle sectoren en in alle wijken van Rotterdam zetten zich dagelijks in voor hun medemens en omgeving.

¹ Met heel veel dank aan in het bijzonder Marianne Groep, Tessa Moolenaar, Arthur Feinberg, Benjamin al Salehy voor hun hulp bij de voorbereiding van de Rotterdamlezing.

² L. Lengkeek e.a., *De regionale economie 2023*, Centraal Bureau voor de Statistiek, online 2024. *Laagste armoederisico in 45 jaar door energietoeslag*, Centraal Bureau voor de Statistiek/Statline, online 2023. *Gezondheidsmonitor Volwassenen en Ouderen 2022*, GGD/GGD GHOR, RIVM, CBS, online 2023.

³ G. Engbersen e.a., *De laagvertrouwen-samenleving: de maatschappelijke impact van COVID-19 in Amsterdam, Den Haag, Rotterdam & Nederland. Vijfde meting*, Erasmus School of Social and Behavioural Sciences & Kenniswerkplaats Leefbare Wijken, Rotterdam 2021.

WAT KUNNEN WETENSCHAPPERS BETEKENEN VOOR BURGERCOLLECTIEVEN?

De Rotterdamlezing is een geschenk van de Erasmus Universiteit aan de stad Rotterdam. Toch worden wij als wetenschappers, en vooral de manier waarop we wetenschap bedrijven, niet altijd ervaren als een geschenk aan de samenleving. Niet zelden krijgen we te horen van burgercollectieven zoals de Afrikaanderwijk Coöperatie (zie ook p. 17) dat we onvoldoende teruggeven nadat we burgercollectieven de kleren van het lijf gevraagd hebben. Terecht, en daar willen we bij onze universiteit samen met een groep van ruim 50 wetenschappers in heel Nederland wat aan doen. Momenteel is het vertrouwen van burgers in de wetenschap nog het hoogste van alle instituties, maar hoe lang nog? Om dat vertrouwen te behouden moeten we, naar mijn bescheiden mening, beginnen met het delen van onze kennis en luisteren naar wat er in de samenleving leeft, voor we burgercollectieven gaan vragen zich te engageren voor verder onderzoek. Een van de belangrijkste rollen van wetenschappers in de samenleving is immers om huidige fenomenen in een breder perspectief te plaatsen, en dat kan zowel hedendaags als historisch zijn. En dat kunnen we, want daar hebben we het onderzoek, de kennis en de kunde voor.

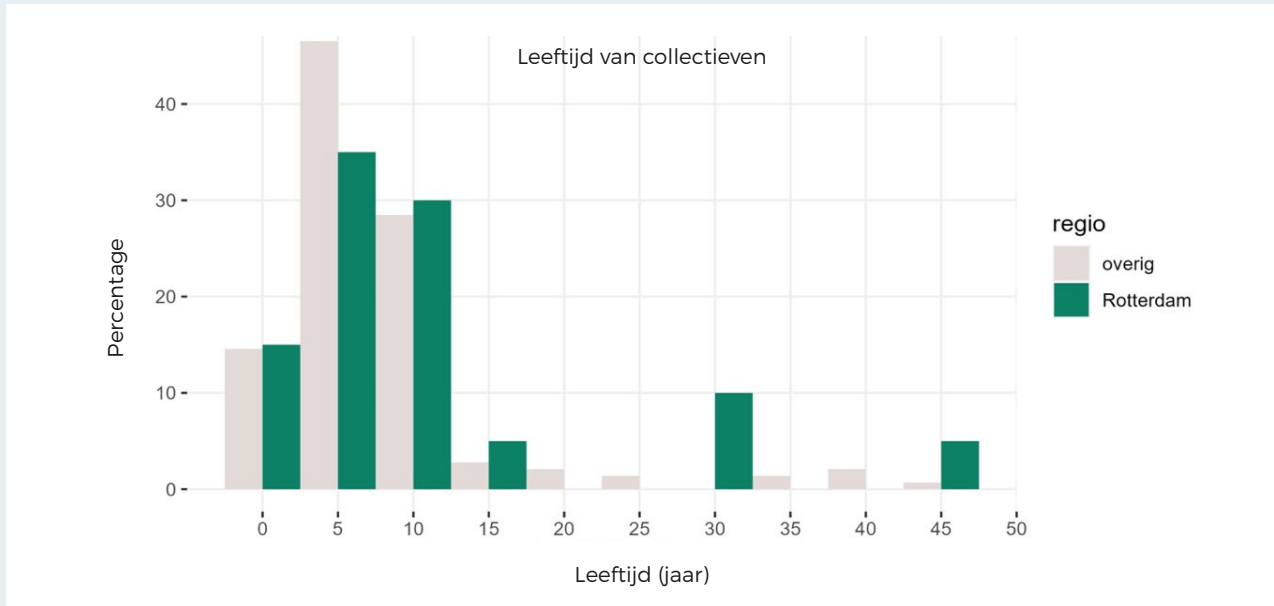
Dankzij dat breder perspectief kunnen we vaak wat leren over wat er kan, en soms maakt het ook duidelijk wat niet werkt. Om dat proces blijvend te ondersteunen, en verder uit te bouwen onder alle wetenschappers van Nederland die met collectieve actie bezig zijn, hebben we een paar jaar geleden [CollectieveKracht.eu](https://collectievekracht.eu) gelanceerd. CollectieveKracht is hét kennisplatform van en voor burgercollectieven uit alle sectoren: van energie tot wonen, van zorg tot voedsel. CollectieveKracht helpt burgercollectieven om zich veerkrachtig te ontwikkelen en brengt de steeds verder groeiende beweging in kaart. Dat doen we onafhankelijk, gratis en op een toegankelijke manier. Vanuit haar wetenschappelijke achtergrond gelooft het onderzoeksteam 'Social Enterprises & Institutions for Collective Action' in de veerkracht van burgercollectieven; we hebben immers in het verleden al vaker gezien dat dergelijke manieren van samenwerken tot langdurige successen kunnen leiden. Tegelijkertijd zien we dat collectieven soms de kennis missen om grote stappen te zetten in de

uitdagingen waar ze voor staan. En dat terwijl die kennis wel bestaat: bij andere collectieven, onderzoekers, financiële instellingen en overheden. Daarom verbindt CollectieveKracht burgercollectieven met experts van andere stakeholdergroepen door middel van de zogenaamde partnerlabs: Sciencelab (wetenschappers), Financelab (vertegenwoordigers van financiële instellingen), Overheidslab (ambtenaren), Netwerklab (koepelorganisaties) en binnenkort ook een Ondernemerslab. Daarbij proberen we vanuit onze neutrale positie als wetenschappers de dialoog tussen al deze partijen aan te jagen. Door die dialoog kunnen we ook over de grenzen van sectoren heen burgercollectieven met elkaar in contact brengen, van elkaar laten leren en zo ervoor zorgen dat deze zelf-organiserende groepen burgers niet telkens het wiel opnieuw hoeven uit te vinden.

Dat bredere perspectief bieden is de eerste doelstelling van deze Rotterdamlezing. Maar met wetenschappelijk onderzoek kunnen we meer dan dat. De inzichten die we ophalen via ons onderzoek zijn soms ook contra-intuïtief, omdat ze ingaan tegen ons heersende neoklassieke wereldbeeld. Het vergt enig inbeeldingsvermogen om "out of the box" te denken en te handelen, maar er zijn verbazend veel gelijkenissen te trekken tussen de huidige ontwikkelingen en bijvoorbeeld deze in het verleden. We proberen patronen te herkennen door vergelijking met landelijke, en ook eerdere ontwikkelingen. Hoe verhoudt Rotterdam zich tot de rest van Nederland, nu en vroeger? Is wat hier gebeurt iets bijzonders? Of is de manier waarop het gebeurt bijzonder? In dit essay geef ik ook een paar voorbeelden van welke contra-intuïtieve inzichten uit de geschiedenis, ter inspiratie van wat we uit *community economics*, als een aparte sub-discipline, kunnen meenemen naar de praktijk. Als burgercollectieven een middel zouden kunnen zijn om die gemeenschapseconomie vorm te geven, hoe verschillen ze dan van de huidige economische aanpak en moeten we ons denken over economie niet anders gaan aanpakken?

BURGERCOLLECTIEVEN IN ROTTERDAM IN EEN BREDER PERSPECTIEF

Meerderheid van burgercollectieven is jonger dan 20 jaar



Wat in Rotterdam gebeurt is eigenlijk niet zo heel uitzonderlijk, maar onderdeel van een bredere maar vaak ook nog onzichtbare ontwikkeling in onze samenleving die zich in nagenoeg alle sectoren afspeelt. Er is sinds enige tijd een ware golf aan collectieve acties die zich in heel Nederland maar ook daarbuiten ontrolt.⁴ Deze ontwikkeling is al het langste zichtbaar in de energie, sinds het einde van de vorige eeuw. Sindsdien werden tal van energiecoöperaties opgericht. Volgens de Lokale EnergieMonitor van 2023 zijn er inmiddels 714 energiecoöperaties in Nederland, met in totaal 131.000 leden.⁵ In 2023 vierden maar liefst 65 coöperaties hun tienjarig jubileum. Energiecoöperaties bieden de mogelijkheid om de controle over de eigen energievoorziening terug te nemen en, dat zagen we ook tijdens de recente energiecrisis, ze zijn financieel gezien vaak een goede investering, die bovendien vaak ook een financiële meerwaarde oplevert voor de omgeving. Verschillende energiecoöperaties hebben bijvoorbeeld een omgevingsfonds of investeren in lokale activiteiten.

Maar er zijn ook collectieven in andere sectoren waar de financiële opportuniteiten niet zomaar voor het grijpen liggen, zoals in de verzekeringssector, waar bijvoorbeeld schenkkringen onder de naam Broodfonds opgericht worden onder ZZP'ers. Deze ontstaan niet in de eerste plaats vanwege een financiële opportuniteit, maar omdat er voor ZZP'ers geen arbeidsongeschiktheidsverzekering meer voorzien wordt vanuit de overheid, en de markt voor velen onder hen geen betaalbaar alternatief biedt. Ruim 30.000 Nederlanders rekenen op de solidariteit van andere broodfondsleden, ook in Rotterdam, om, wanneer het niet lukt om te werken, toch over een basisinkomen te kunnen beschikken.⁶ Sommige burgercollectieven in Rotterdam dateren al van de jaren 80 en ook veel energiecoöperaties in Nederland dateren uit de vorige eeuw, maar sinds ongeveer 2005 zien we de vlucht vooruit in zowat alle sectoren: zorgcollectieven, co-housing, voedselcollectieven. You name it, we've got it! Van elk type zijn er in Nederland én in Rotterdam voorbeelden te vinden.

⁴ T. De Moor, The revival of the commons. Social 'innovation' or old-fashioned correction mechanism? In: Howaldt, J., and Kaletka, C. (Red.), *Encyclopedia of Social innovation*, p. 331-335, Cheltenham 2023. T. De Moor, Three waves of cooperation. A millennium of institutions for collective action in historical perspective (Case-study: The Netherlands). In: E. Brousseau, J.M. Glachant, and J. Sgard (Red.), *Oxford Handbook on International Economic Governance and Market Regulation*, Oxford 2021.

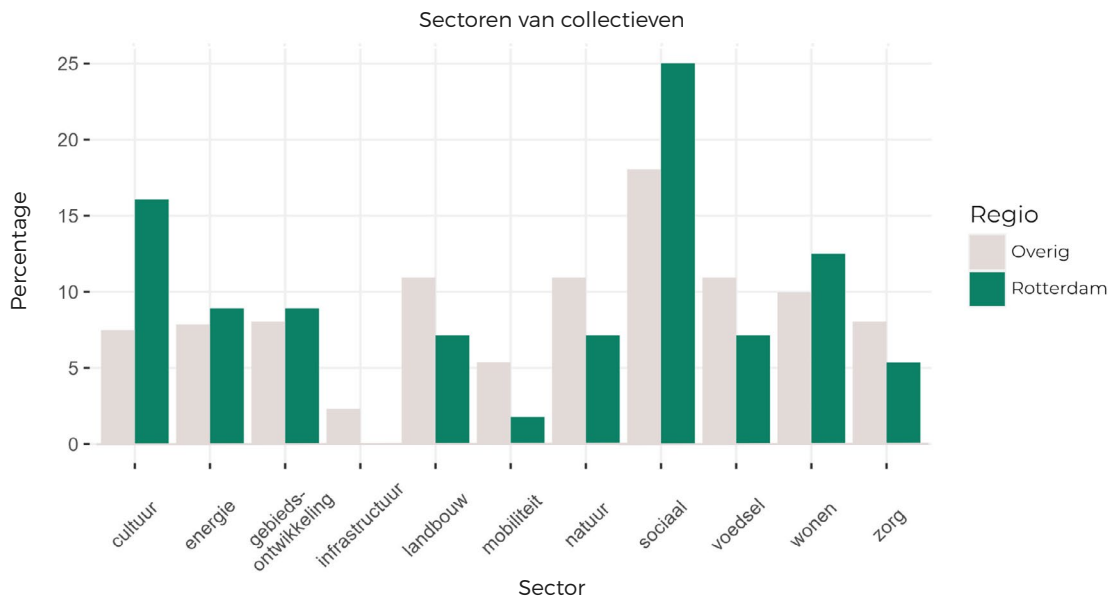
⁵ <https://www.hier.nu/lokale-energie-monitor-2023>

⁶ E. Vriens, *Mutualism in the 21st century. The why, when, and how behind successful risk-sharing institutions*, Rotterdam 2021.

Elk van deze organisaties vertrekt vanuit een groep van individuele burgers die een bepaalde gemeenschappelijke nood herkennen en rond die noden een groep vormen op lokaal niveau. Voor waar het om draait - toegankelijke en betaalbare zorg, tewerkstelling, betaalbaar wonen, gezonde voeding - zien deze mensen vaak geen oplossing via het aanbod vanuit de overheid of de markt. Soms ontbreekt het aanbod volledig, soms is het onbetaalbaar, soms ziet men geen manier om er gebruik van te maken. Uit een combinatie van welbegrepen eigenbelang en maatschappelijk belang vormen ze een collectief van leden waarbij elk lid niet alleen investeert in het collectief, maar tegelijkertijd ook of als consument, of als werknemer, of als producent of een combinatie van deze rollen. Burgercollectieven zijn in deze zin geen

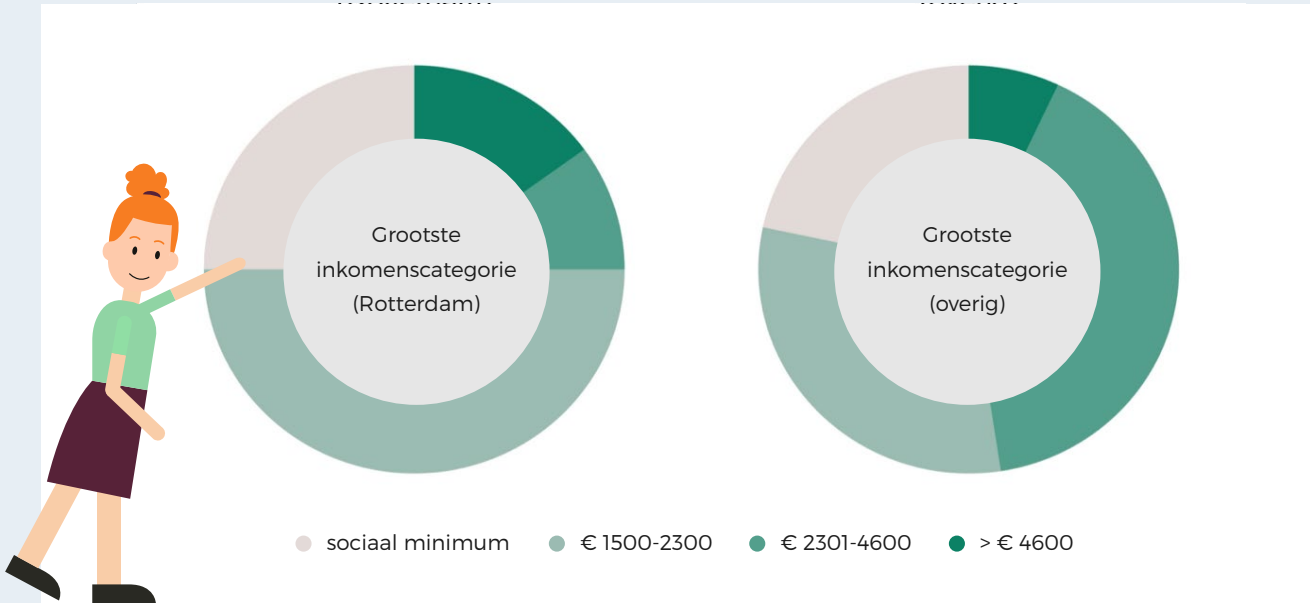
vorm van politieke participatie, al maken ze soms wel gebruik van instrumenten als het *Right to Challenge* om hun activiteiten te financieren (zie bijvoorbeeld de Afrikaanderwijk Coöperatie).⁷ Burgercollectieven vertrekken niet zozeer vanuit de doelstelling om het beleid te veranderen, maar wel om de onmiddellijke leefomgeving te veranderen. Voor velen in Rotterdam maakt precies dat, het inspelen op concrete lokale noden, al dan niet materieel, burgercollectieven interessant. In Rotterdam speelt dit zelfs nog meer dan elders. Opvallend is dat het individueel economisch nut door bijna een kwart van de Rotterdamse burgercollectieven opgegeven werd als belangrijkste motivatie om aan te sluiten, meer dan elders in Nederland. Sociale binding en maatschappelijke impact waren evenwel nog belangrijker.

Sociale sector oververtegenwoordigd bij Rotterdamse collectieven (%)

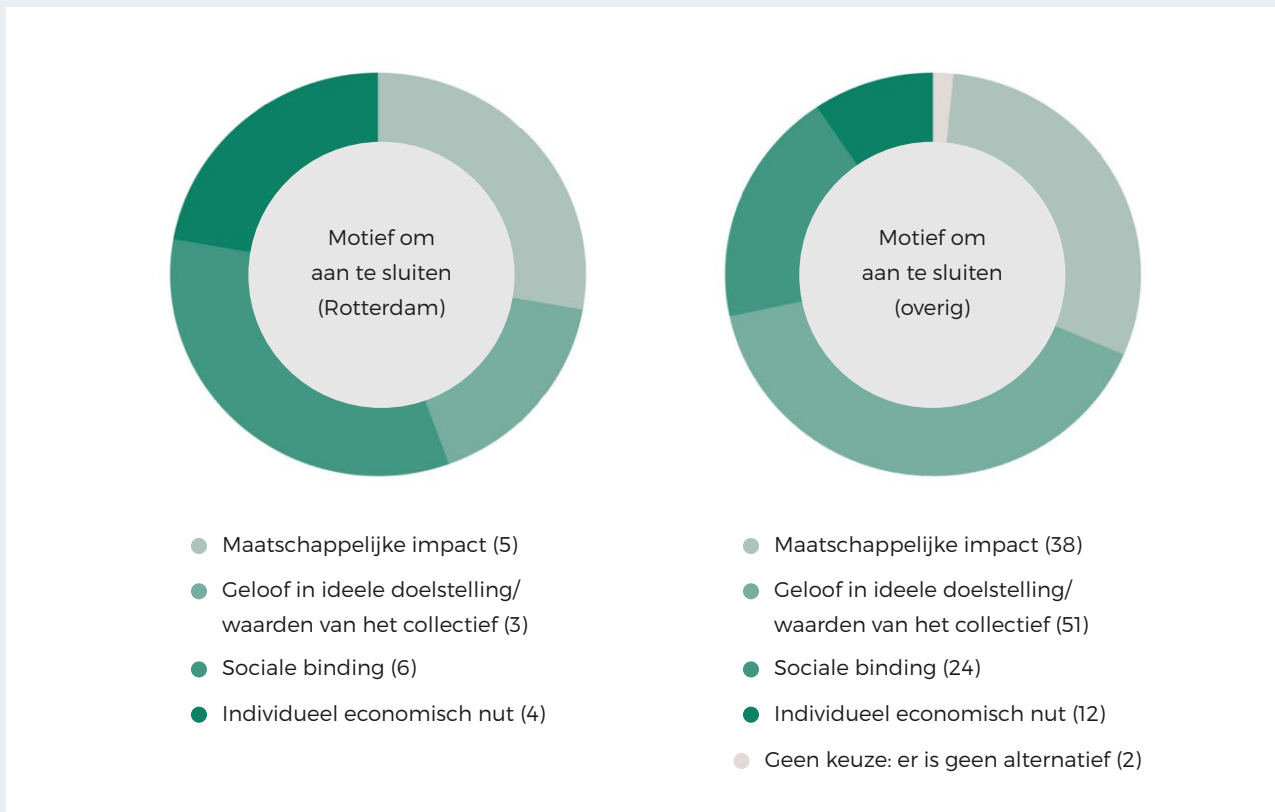


⁷ D. Butte en T. Maasland, *Right to Challenge*. Procesevaluatie 2016-2017, Gemeente Rotterdam Onderzoek en Business Intelligence, Rotterdam 2017. Zie de casus over de Afrikaanderwijk Coöperatie op p. 17.

Rotterdamse collectieven veel sterker gericht op lagere inkomens



Economisch nut belangrijk motief om aan te sluiten in Rotterdam



De impact van het lokale karakter blijkt uit de antwoorden op de vragen die we aan burgercollectieven voorleggen bij aanmelding bij CollectieveKracht. Op de vraag op welke inkomenscategorie collectieven zich richten, zien we dat in Rotterdam collectieven zich voor driekwart op de twee laagste inkomenscategorieën richten, terwijl dat elders slechts de helft is. Opvallend is dat collectieven zich in Rotterdam gemiddeld meer dan elders in Nederland richten op het bieden van een oplossing in de sociale sector. In Rotterdam is men ook al opvallend lang bezig met de ontwikkeling van burgercollectieven. Uit onze gegevens blijkt immers dat vele collectieven in Rotterdam al behoorlijk lang bestaan. De huidige ontwikkeling van nieuwe burgercollectieven heeft echter pas sinds ongeveer 2005 echt een hoge vlucht genomen in de verschillende sectoren, zoals ook blijkt uit de ontwikkelingen in Rotterdam.⁸ Daar waar de nood het hoogst is...



⁸ T. De Moor, *Homo cooperans. Instituties voor collectieve actie en de solidaire samenleving*, Universiteit Utrecht Faculteit Geesteswetenschappen, Utrecht 2013.

T. De Moor, *Shakeholder society? Social enterprises, citizens and collective action in the community economy*, Erasmus Research Institute of Management (ERIM), Rotterdam 2023. <https://www.collectievekracht.eu/collectievenlab/nieuws/2424640.aspx?t=Oratie-prof-dr-Tine-De-Moor-Shakeholder-society-Social-enterprises-citizens-and-collectiv>

Bij een burgercollectief beheer je middelen in collectieve vorm, en kun je als individu daar gebruik van maken, afhankelijk van wat je nodig hebt. Die collectieve middelen kunnen variëren van gemeenschappelijk vastgoed, maar ook zonnepanelen op het dak, een windmolen, een gemeenschappelijke tuin, een gemeenschappelijk fonds voor uitkeringen aan broodfondsleden, maar ook gewoon community-building. Wat deze organisaties anders maakt dan collectieve actie op het niveau van de staat, is hun manier van omgaan met de uitdaging die voor hen ligt. Je ziet al meteen dat dit soort organisaties anders functioneren dan een overheid of markt: niet-hiërarchisch, niet primair gericht op commerciële meerwaarde, wel op het voorzien van lokale gemeenschappen met wat zij nodig hebben. Iedereen die bij deze initiatieven betrokken is, zal je vertellen dat samenwerken moeilijk is. Dat komt omdat door de poging om die grotere maatschappelijke problemen op te lossen, bijvoorbeeld door hernieuwbare energie op te wekken of een biologische boerderij te ontwikkelen, in feite een ander sociaal dilemma ontstaat: kies je voor de kortetermijnvoordelen voor jezelf of de langetermijnvoordelen voor de kleine gemeenschap die je zojuist hebt gecreëerd? Het roept vragen op over wie de bron mag gebruiken, wie rechten heeft en hoe ver deze rechten reiken. En dit is waar collectieve regels, normen en waarden om de hoek komen kijken, de eigenlijke institutionele opbouw. Zelfbeheer en regulering van toegang en gebruik, groepsverantwoordelijkheid bij zowel gebruik als toezicht en eigenaarschap over het beslissingsproces door sociale gelijkwaardigheid zijn essentiële elementen bij het runnen van zo'n collectief.⁹

BURGERCOLLECTIEVEN

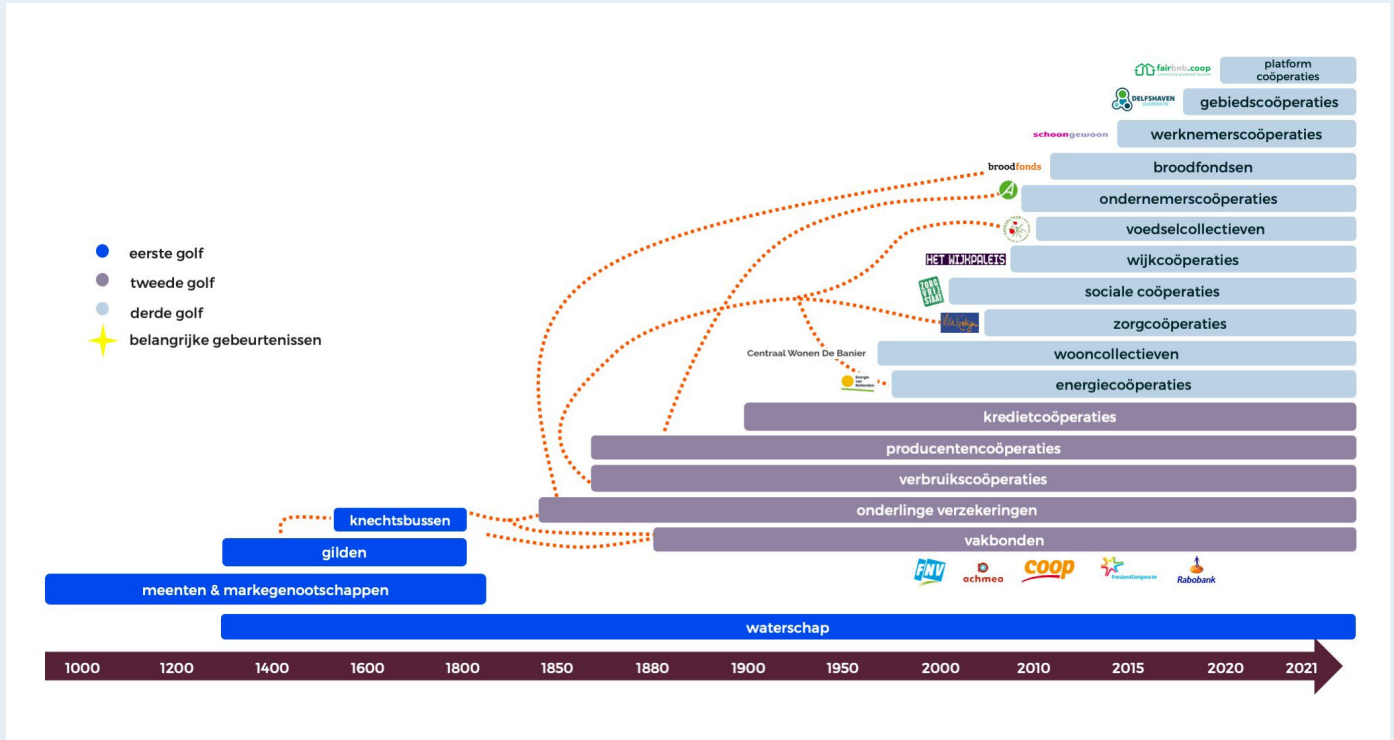
Dergelijke organisaties, waar zulke principes gehuldigd worden, die noemen we in de academische literatuur instituties voor collectieve actie, ICA's. Die term ontleen we aan het werk van Nobelprijswinnares Economie (2009) Elinor Ostrom, in het bijzonder haar werk "Governing the commons". Die commons waar zij het over heeft verwijzen onder meer naar de laatmiddeleeuwse en vroegmoderne meenten en markegenootschappen uit onze geschiedenis. Die waren vaak terug te vinden op plaatsen die voor de productieve landbouw niet zo geschikt waren, maar eerder als weideland ingezet konden worden. Zo had Rotterdam ook ooit haar eigen meent, een vorm van gemeenschappelijk landgebruik, en dat is nu nog steeds in de straatnaam Meent weerspiegeld. Er is weinig over terug te vinden (grote delen van het stadsarchief zijn begin 19e eeuw vernietigd) maar lang geleden was er wellicht een vrij vergelijkbare situatie met vormen van "urban commons" zoals we die ook elders vinden. Over andere vormen van geïnstitutionaliseerde collectieve actie die in die tijd opgezet werden, zoals gilden, weten we veel meer. Rotterdam was toen al een druk commercieel centrum waar veel handel gedreven werd. Bakkers, brouwers, slagers, schippers, ze organiseerden zich van onderop, tot het einde van de 18de eeuw-begin 19de eeuw, toen zowel gilden als meenten werden afgeschaft door de overheid. Maar een tweede golf aan collectieve actie liet na de afschaffing niet lang op zich wachten. Rotterdam was er vroeg bij met het oprichten van onderlinge verzekeringen, al in 1835, en coöperaties. In het bijzonder tussen 1880 en 1920 werden er veel coöperaties in onder meer het bankwezen opgericht. Een affiche van de Rotterdamsche Coöperatieve Broodbakkerij en Verbruiksvereniging 'Vooruitgang', opgericht in 1903 vertelt ons precies waar het om draaide: een coöperatie die haar eigen fabrieken en winkels bezat, die beheerde via zelfbeheer en zelfverzorging, en zo niet alleen de tussenhandel uitschakelde, de koopkracht verhoogde, maar ook meteen de kern voor een nieuwe maatschappij aanleverde!¹⁰



⁹ Zie voor uitgebreide uitleg over de samenhang van het collectief van leden, het collectief van middelen en organisatie & bestuur <https://www.collectievracht.eu/dieper+graven/beeldbank/kennisclips/2152172.aspx> en <https://www.collectievracht.eu/dieper+graven/beeldbank/kennisclips/2121801.aspx>

¹⁰ Zie voor het affiche <https://wederopbouwrotterdam.nl/artikelen/brood-en-banketbakkerij-vooruitgang>.

De historische ontwikkeling van instituties voor collectieve actie casus: Rotterdam



Wat vandaag gebeurt is dus onderdeel van een al lang bestaande gewoonte om via samenwerking tot betere voorzieningen te komen. Hier kunnen we een en ander uit leren, zowel uit gelijkenissen tussen vroeger en nu, als uit verschillen. Een belangrijk verschil zit in wie er vandaag zulke collectieven oprichten. Terwijl men in de eerste golf lid werd vanuit een bepaalde beroepsgroep (landbouwer, ambachtsman/vrouw), en in de tweede golf zowel beroep als ideologie en religie bepalend waren voor aansluiting, zien we nu vooral burgers vanuit hun rol als consument deelnemen. Ze worden zogenaamde *prosumers*, consumenten die zich ook bemoeien met de productie van wat ze nodig hebben, op het vlak van zorg, voeding, energie, wonen enzoverder. In de eerdere golven namen burgers voornamelijk deel vanuit hun professionele functie, gelinkt aan hun beroepsbezigheid, bijvoorbeeld als landbouwer of ambachtsman. Het gaat nu echt over burgercollectieven.

We kunnen hier niet elk van deze vormen van collectieve actie uitvoerig belichten, en we kunnen enkel wat inspiratie meegeven op basis van onderzoek naar wat deze collectieven veerkrachtig en duurzaam maakte. Precies die kennis kan erg nuttig zijn voor burgercollectieven vandaag. Een belangrijk kenmerk van vroeger én nu is wederkerigheid onder de leden. In sommige gevallen kan er technologie ingezet worden om ervoor te zorgen dat iedereen aan bod komt in een organisatie, en dat er geen sprake is van *freeriding*: dat ieder zich ook beperkt tot waar hij recht op heeft. In heel veel gevallen zijn technologische middelen echter geen oplossing omdat ze te duur zijn, of gewoonweg niet handig. De meerderheid van collectieven werkt op basis van vertrouwen. Vandaag de dag grijpen we vrij snel naar sanctionering wanneer het vertrouwen binnen een organisatie geschaad wordt. Maar ook hedendaagse voorbeelden zoals broodfondsen tonen hoe belangrijk de rol van vertrouwen en sociaal kapitaal is in situaties waar technologie geen redding biedt.

Tegen de regels ingaan, dat moet gesanctioneerd worden. Dat is hoe wij vandaag in onze samenleving omgaan met zelfs maar een vermoeden van fraude. Vertrouwen is daarbij niet het uitgangspunt, maar de afgelopen jaren werd er wel vaak verwacht dat dat het resultaat zou zijn, volgens het recente rapport "Blind voor mens en recht" dat voor de Tweede Kamer de mistoestanden in onder meer de Toeslagaffaire onderzocht. Sanctionering bleek een essentieel onderdeel bij de aanpak van fraude. Daarbij werd voorbijgegaan aan de mogelijke negatieve effecten: sociale stigmatisering en reputatieschade, psychologische stress (schaamte, isolement), verstoring van sociale relaties en netwerk, financiële druk, verlies van rechten. Sancties moeten proportioneel, rechtvaardig en doelgericht zijn, met aandacht voor het minimaliseren van schade en het bevorderen van herstel en re-integratie, en moeten daarom met bijzondere zorg toegepast worden.

Het gaat welhaast tegen onze natuur in tegenwoordig, maar in de vroegmoderne tijd ging men bij collectieven heelvoorzichtig met sanctionering om. Met goede redenen. Onderzoek naar de regelgeving van de evenknieën van de Rotterdamse Meent in de vroegmoderne tijd toonde aan dat men net heel zorgvuldig omging met sanctionering. In een groot deel van de gevallen werden zelfs geen sancties bedacht bij regels over gebruik van de weidegronden. Er bestond zelfs een negatieve correlatie tussen de investering (tijd en moeite) in het ontwerpen van sancties en de levensduur van een meent.¹¹

Maar hoe slaagde men er dan wel in om ervoor te zorgen dat er vertrouwen was en dat *freeriding* tegengegaan werd? Van groot belang was ontmoeting, overleg en het delen van verantwoordelijkheid. Leden hadden stemrecht in vergaderingen maar ook de verplichting om vergaderingen bij te wonen. Hierdoor hadden zij inzicht in de grondgedachte achter beslissingen, essentieel om een efficiënt gebruik van middelen te garanderen (niet meer dan de bron aankan). De reglementen van dergelijke organisaties voorzagen in verkiezing van vertegenwoordigers, roulatie van verantwoordelijkheden (inclusief de vervelende), intensieve sociale controle en sancties voor overtreders, maar ook aansprakelijkheid van degenen die zich aan hun verantwoordelijkheid onttrokken.

Samenkomen, overleggen, praten, het gesprek aangaan over problemen en hoe deze kunnen worden opgelost, dat was wellicht de manier waarop dan wel vermeden werd dat er freeridersgedrag ontstond. Dat zien we ook bij andere vormen van collectieve actie, zoals in het gildenwezen. Rotterdam was al in de late middeleeuwen een stad van grote bedrijvigheid, met tal van koopmannen en ambachtslieden die vanuit hun beroep zich verenigden in gilden. Het is indrukwekkend te zien hoe sterk het gildewezen zich ontwikkelde in de Rotterdamse economie na het midden van de 14de eeuw. Ook bij die verstedelijkte vorm van collectieven wist men heel goed hoe belangrijk het ontmoeten was: veel gilden hadden duidelijke regels en voorschriften met betrekking tot het bijwonen van vergaderingen¹² Deze regels konden variëren van krachtige aanbevelingen tot expliciete vereisten. Zelfs als het niet expliciet verplicht was, was er vaak een sterke sociale druk om vergaderingen bij te wonen. Die sociale druk ging gepaard met allerlei activiteiten om het gevoel van gemeenschap en kameraadschap onder de leden te bevorderen, van maaltijden tot het gezamenlijk bijwonen van begrafenissen. Regelmatig bijwonen van vergaderingen kon worden gezien als een teken van toewijding aan het gilde en zijn doelen. De verwachtingen voor aanwezigheid konden verschillen op basis van de rol of rang van het lid binnen het gilde. Van leiders, zoals gildemeesters of officieren, kon worden verwacht dat ze regelmatig aanwezig waren

¹¹ T. De Moor en A. Tukker, 'Survival without sanctioning: The relationship between institutional resilience and methods of dealing with free-riding on early modern Dutch commons', in: N. Grüne, J. Hübner, and G. Siegl red., *Jahrbuch für Geschichte des ländlichen Raumes* 12, 2015, p. 175-206. T. De Moor e.a., 'Taking sanctioning seriously: The impact of sanctions on the resilience of historical commons', *Europe Journal of Rural Studies* 87, 2021, p. 181-188. F. van Klingeren en V. Buskens, 'Graduated sanctioning, endogenous institutions and sustainable cooperation in common-pool resources: An experimental test', *Rationality and Society* 36(2), 2023, p. 183-229.

¹² J. Lucassen, T. De Moor, en J.L. van Zanden, J.L., 'The Return of the Guilds: Towards a global history of the guilds in pre-industrial times', *The International Review of Social History* 53, 2008.

dan gewone leden. Het belang van gildevergaderingen in besluitvormingsprocessen en het bestuur van het gilde kon ook van invloed zijn op de mate waarin aanwezigheidsplicht was. De gildepenny, waarvan er nog veel bewaard zijn,¹³ was een belangrijk instrument om je aanwezigheid te bewijzen tijdens een vergadering. Niet aanwezig zijn tijdens een vergadering werd bestraft, want daar werden de problemen besproken én de oplossingen bedacht.

Die gilden kunnen ons ook iets leren van de wijze waarop dergelijke collectieven zich ontwikkelen. We zien in een stad als Rotterdam in de vroegmoderne tijd tal van gilden ontstaan. Een typische eigenheid van collectieven is dat ze van onderop gevormd worden, niet aangestuurd door de overheid. Dat leidt er ook toe dat ze op een geheel andere manier dan we verwachten zich verspreiden. We gaan er vandaag over het algemeen van uit dat nieuwe vormen van collectieve actie ontstaan omdat er bepaalde omgevingsfactoren, bv. bevolkingsgroei of commercialisering, daartoe aanleiding geven. Uit ons onderzoek blijkt dat het eigenlijk eerder kopieergedrag is uit naburige gebieden waardoor nieuwe gilden ontstonden.¹⁴ Goed voorbeeld inspireert dus.

VAN EEN SMIDSEGILDE NAAR

Tussen 1476 en 1619 was er één algemeen smidsgilde in Rotterdam. Vanwege het gebrek aan archiefstukken is niet precies bekend welke beroepsgroepen zich in dit gilde verenigd hadden, maar waarschijnlijk waren er veel verschillende gespecialiseerde vakmensen lid: van hoefsmeden tot klokkenmakers. De goud- en zilversmeden splitsten zich als eerste af. Zij vormden voor 1619 een eigen gilde. In 1627 kreeg de stad een tinnegietersgilde en in 1631 een blikslagersgilde. De Rotterdamse koperslagers, slotenmakers en horlogemakers bleven lid van het algemene smidsgilde. Al een jaar na haar ontstaan splitste het blikslagersgilde zich: leden die zich in de praktijk meer met hout dan met metaal bezighielden vormden een eigen gilde. De leden van het nieuwe houtkramersgilde maakten lijsten voor spiegels en schilderijen, met metaal beklede stoven en stoelpoten. Op verzoek van de tinnegieters splitsten de loodgieters zich in 1657 af van het tinnegietersgilde. Twee jaar later besloten de burgemeesters van Rotterdam echter om het loodgietersgilde op te heffen. Het vak van loodgieter werd een vrij beroep in de stad.



¹³ Zie <https://museumrotterdam.nl/collectie/zoekresultaten/0/16/&search=gildepenny>

¹⁴ Een publicatie over dit onderwerp is bij de onderzoeksgroep Social Enterprises & Institutions for Collective Action, Erasmus Universiteit Rotterdam, in voorbereiding.

Ten tweede stellen we vast dat onze huidige overtuiging, dat groei van een organisatie noodzakelijk is om te overleven, bijgesteld moet worden. Vroegmoderne gilden besloten juist heel vaak om het bij een beperkt aantal leden te houden en om bij grote groei liever een nieuwe meer gespecialiseerde organisatie op te zetten. Vertrouwen kunnen behouden in de organisatie was een belangrijke motivator, en zodra de organisatie te groot werd, werd het ook moeilijk om het interne vertrouwen goed uit te bouwen en te bewaken. Die aanpak en een gebrek aan onderlinge samenwerking zorgde er echter voor dat op het moment dat er vanuit de overheid besloten werd een einde te maken aan dergelijke organisaties, zij weinig verweer hadden. De geschiedenis leert ons dus dat wanneer burgers samenwerken binnen burgercollectieven, ze ook samenwerking met andere collectieven niet uit het oog mogen verliezen. Een kwestie van zelfbehoud.

Het blijkt echter uit de praktijk dat de huidige burgercollectieven in Nederland, maar zeker ook in Rotterdam, een middel gevonden hebben om zich dit geen twee keer te laten overkomen. Dat middel heet, met een academische term "polycentrisme". Polycentrisme verwijst naar een systeem van *governance* waarin meerdere en diverse actoren, zowel overheids- als niet-overheidsorganisaties, betrokken zijn bij het beheer van gemeenschappelijke hulpbronnen. Deze actoren werken samen binnen een gedecentraliseerd en flexibel raamwerk, waarbij besluitvorming en verantwoordelijkheden verdeeld zijn over verschillende niveaus en lokale gemeenschappen een belangrijke rol spelen bij het beheer en behoud van gedeelde hulpbronnen¹⁵. Dit staat ver van de meer traditionele, hiërarchische aanpak, en toch werken die organisaties op lokaal niveau vaak goed samen, of met een veelheid aan kernen.

Heel vaak komt vanuit de overheid de vraag: hoe kunnen we dit opschalen? Kun je een blueprint aanleveren van een succesvol voorbeeld ("best practice") dat over het hele land uitgerold kan worden? Hiermee wordt voorbijgegaan aan precies die eigenheid, die zich niet laat sturen, en sterk afgestemd is op het lokale karakter en bijbehorende lokale noden. In vele gevallen leidt dat er ook toe dat initiatieven

liever niet al te groot worden, en wanneer er elders interesse is in een gelijkaardige organisatie, dan wordt deze lokaal van onderop gebouwd. Dit leidt tot de situatie, zoals ook in Rotterdam, dat een gemeente met veel verschillende spelers rekening moet houden, die zich niet zomaar centraal laten aansturen, maar eerder via sterke verbanden onderling functioneren. Dat is bijvoorbeeld goed te zien in *Huize Middelland/Delfshaven*. Bovendien zien we ook steeds vaker de ontwikkeling van netwerken van collectieven, per sector, bijvoorbeeld in de energie, wonen, en zorg. Collectieven zoeken elkaar op om kennis uit te wisselen, maar ook om samen sterker te staan in onderhandelingen richting overheid. Hun lobbyfunctie levert vaak ook echt resultaten op, zoals recent nog in de energiesector.¹⁶



¹⁵ T. De Moor, *Homo cooperans. Instituties voor collectieve actie en de solidaire samenleving*, Universiteit Utrecht, Utrecht 2013.
T. De Moor, *Shakeholder society? Social enterprises, citizens and collective action in the community economy*, Erasmus Research Institute of Management (ERIM), Rotterdam 2023. <https://www.collectievekracht.eu/collectievenlab/nieuws/2424640.aspx?t=Oratie-prof-dr-Tine-De-Moor-Shakeholder-society-Social-enterprises-citizens-and-collectiv>

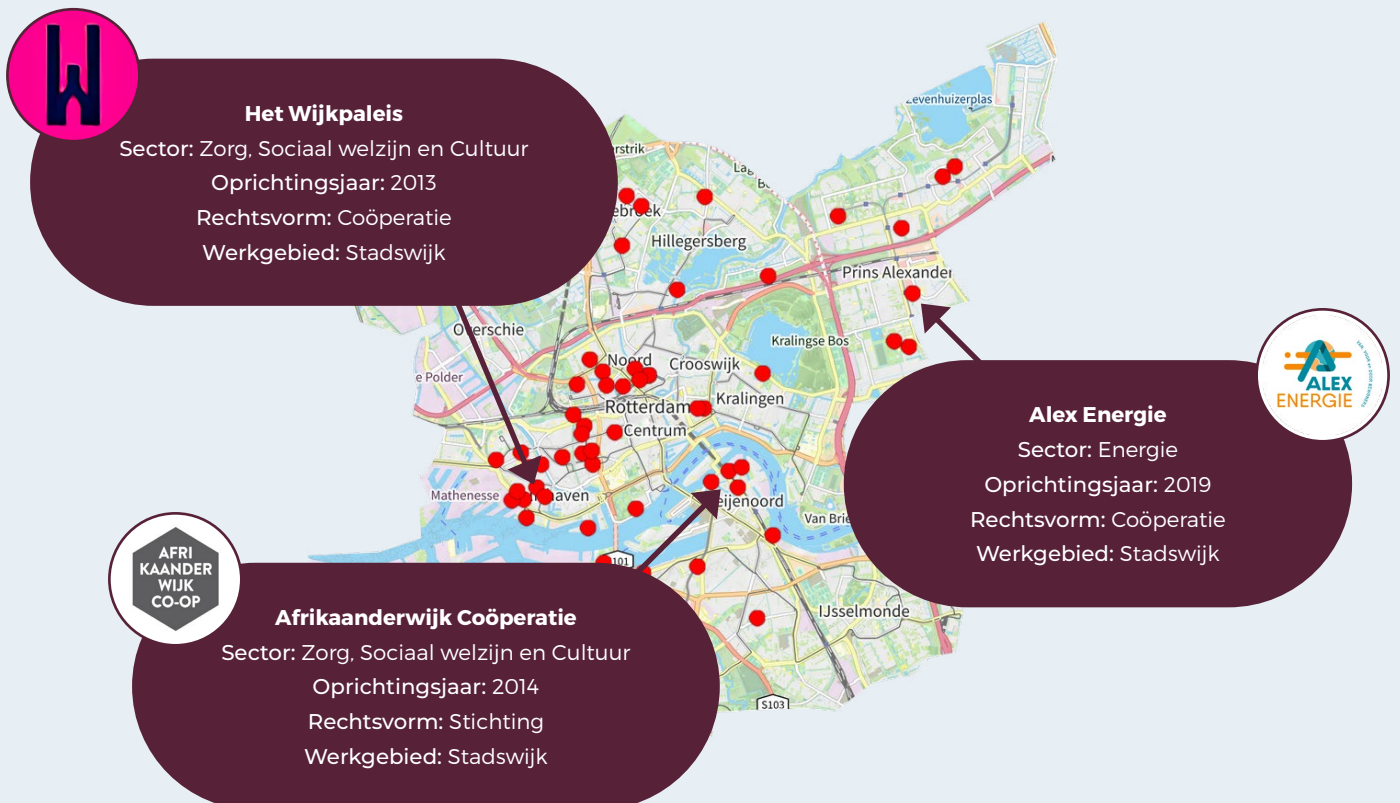
¹⁶ *Maatregelen om de druk op stroomnet te verminderen*, Energie Samen, online 2024.
<https://energiesamen.nu/nieuws/3512/maatregelen-om-druk-op-stroomnet-te-verminderen>

EEN ANDERE LOGICA

Dergelijke instituties voor collectieve actie, waarvan burgercollectieven het hedendaagse voorbeeld vormen, gedragen zich toch een beetje anders dan de overheid of een regulier bedrijf. Ik kon slechts een paar voorbeelden geven, maar er zijn er meer. Instituties voor collectieve actie functioneren volgens een andere logica, de logica van de gemeenschapseconomie, die ook andere waarden hanteert. De huidige golf aan nieuwe burgercollectieven zet aan om te gaan nadenken over hoe die andere logica een plaats kan krijgen in het beleid. Op dit moment hebben we in de samenleving twee oplossingen voor grote maatschappelijke vraagstukken: de overheid en de markt.

Daar ligt een gigantische rijkdom aan oplossingen tussenin, namelijk burgercollectieven in allerlei vormen en maten. Maar het één sluit het ander niet uit. We moeten in onze zoektocht naar oplossingen denken aan meer institutionele diversiteit. Veel van de oplossingen die onze samenleving in de toekomst nodig heeft

zitten niet in technologie: er zijn genoeg voorbeelden van technologische ontwikkelingen die beloftevol zijn maar nooit in de volle breedte uitgerold worden. De crux van het verhaal zit in hoe we met onze schaarse middelen in de samenleving omgaan. Of het ook gebeurt, hangt af van welke "incentives", of prikkels wij als burgers daartoe ervaren. En dan gaat het over wat we noemen de "governance", over het beheer en over de verdelingsvraagstukken die daarbij komen kijken. Soms zullen burgercollectieven daarbij ook hun eigen dogma's wat opzij moeten zetten. We merken bij de uitbouw van ons kennisuitwisselingsplatform CollectieveKracht hier en daar weerstand van burgercollectieven om bijvoorbeeld in dialoog te gaan met commerciële partijen, terwijl iedereen daar linksom of rechtsom toch wel mee te maken krijgt. Nu worden commerciële partijen als concurrenten gezien, mede door de manier van aanbesteden die toch vooral op de kenmerken van commerciële partijen gericht is.



Burgercollectieven bieden door hun manier van werken, dichtbij de dagelijkse en lokale vraag naar oplossingen, handelingsperspectieven die nodig zijn om transities in gang te zetten. En handelingsperspectieven zijn nodig om het zogenaamde “doenvermogen” van burgers te vergroten. In een recent rapport stelden collega’s van de Wetenschappelijke Raad voor het Regeringsbeleid (WRR) vast dat een substantieel deel van de bevolking steeds meer het gevoel heeft geen grip meer te hebben op het eigen leven. In 2017 werd door de WRR al opgeroepen om het doenvermogen van burgers te vergroten: zorg ervoor dat mensen weer in staat zijn om hun eigen gedrag effectief te sturen. Om dat ten volle te kunnen benutten, moet je als burger echter ook grip hebben op je omgeving, zodanig dat je via het eigen handelen invloed kan hebben op de gewenste uitkomsten. Minder grip leidt tot minder geluk en gezondheid en eerder overlijden, zo toont men in het rapport aan, maar op een hoger plan vergroot het ook het maatschappelijk onbehagen in de samenleving, met gevaren voor de democratische rechtstaat tot gevolg door gepolariseerd denken.¹⁷ De auteurs van het rapport benadrukken dat de persoonlijke controle die gepaard gaat met het vergroten van je eigen doenvermogen niet hetzelfde is als sociale controle. Dat gaat immers over controle *over* het individu, terwijl het bij “grip” eerder gaat over controle *door* het individu, over eigenaarschap over hoe je je eigen problemen aanpakt. Het geloof in de politieke instituties is echter inmiddels zo laag dat niet verwacht kan worden dat persoonlijke controle via overheidsinstanties vergroot kan worden. Zo zijn als gevolg van de wantoestanden zoals beschreven in “Blind voor mens en recht” velen die juist recht hebben op overheidsmiddelen erg terughoudend geworden om daar ook een beroep op te doen. In de praktijk van burgercollectieven zien we dat interne sociale controle (onder de leden) ook op een positieve manier kan werken, en dat het samenwerken aan controle over de eigen leefomgeving net die grip verhoogt, omdat het ook sterk inzet op onderling vertrouwen.¹⁸ Dat is een proces dat zich van onderop moet ontwikkelen maar waar dat wel erkend en ondersteund dient te worden. We zien al behoorlijk lang heel wat burgercollectieven zich ontwikkelen, niet alleen in Rotterdam. Sterker nog, in de regio’s waar marktwerking op verschillende vlakken, zoals ouderenzorg, vaak door een

lage bevolkingsdichtheid al langer niet tot ontwikkeling komt, zien we de burgercollectieven als paddenstoelen uit de grond schieten. We zijn in alle sectoren nu de experimenteerfase wel voorbij. Tal van netwerken hebben zich gevormd waar kennis geborgd wordt. Wetenschappers hebben de afgelopen jaren massaal dit “nieuwe” fenomeen aandachtig bestudeerd. De maturiteit van de beweging blijkt ook al enige tijd uit het ontstaan van uitgekristalliseerde modellen (Broodfonds, Knarrenhof, Herenboeren) die de snelheid van verspreiding vergroten. Kortom: het is nu wel eens tijd voor het echte werk waarbij nagedacht wordt hoe deze nieuwe organisatievormen aansluiten bij een andere samenleving en economie.



'Centraal Wonen De Banier is net een dorp midden in Rotterdam Noord. De bewoners kennen elkaar, organiseren samen activiteiten en regelen praktische zaken. Vanaf de jaren zeventig werd het Centraal Wonen ontwikkeld, een landelijk initiatief voor bewonersgroepen die wilden samenwonen in groepsverband. Het bestaat uit vijf onderling verbonden portieken met 51 wooneenheden.

Vanaf het begin in 1981 tot nu hebben we bewoners gehad in alle leeftijdsgroepen, van 0 tot 80-plus. Omdat veel dertigers van toen hier zijn blijven wonen, zullen we over een paar jaar een grotere groep 80-plussers hebben. Veel van onze woningen zijn gelijkvloers en met de lift te bereiken, maar voor de ontmoetingsruimte en de gemeenschappelijke tuin moet je toch altijd nog een trap af. Er is hier veel burenhulp, en soms ook mantelzorg, maar we kunnen niet de garantie geven dat iedereen hier levenslang kan blijven wonen.'

¹⁷ M. Bovens en A.G. Keizers, *Doenvermogen: van toets naar tools*, z.p. 2017. M. Bovens e.a., *Grip het maatschappelijk belang van persoonlijke controle*, Den Haag 2023.

¹⁸ *Blind voor mens en recht. Rapport parlementaire enquêtecommissie Fraudebeleid en Dienstverlening*, Tweede Kamer der Staten-Generaal, Den Haag 2024.

¹⁹ Th. Bauwens en S. Mertens, 'Social Economy and polycentric governance of transition', in: Cassiers, I., K. Maréchal, D. Méda (Red.), *Post-Growth Economy and Society. Exploring Paths of a Social and Ecological Transition*, 2017.

²⁰ F. Engl, A. Riedl, en R.A. Weber, *Spillover Effects of Institutions on Cooperative Behavior, Preferences, and Beliefs*, Maastricht University, Maastricht 2017.

Maar naast het vergroten van doenvermogen zijn er nog voordelen van meer instituties voor collectieve actie, al moeten ze vaak nog grondiger bestudeerd en afgewogen worden tegen de potentiële risico's. Er zijn studies die aantonen dat dergelijke organisaties veerkrachtiger zijn dan bedrijven, beter in staat om met crises en problemen om te gaan.¹⁹ Er zijn op individueel niveau ook aanwijzingen dat er positieve effecten kunnen zijn op het welzijn van degenen met een hogere controle en eigenaarschap over het werk dat ze doen of de middelen die ze nodig hebben. Ook in de literatuur zijn er aanwijzingen voor zogenaamde *spill-over* effecten in termen van prosociaal gedrag, waarbij het deel uitmaken van een werknemerscoöperatie ertoe kan leiden dat werknemers ook buiten hun werksituatie actiever zijn als vrijwilliger of in de politiek.²⁰ Mogelijk kan deel uitmaken van een energiecoöperatie of een biologische boerderij ook leiden tot duurzamer burgerschap. Er zijn tal van goede redenen om burgers explicieter te betrekken bij hoe we omgaan met onze schaarse middelen, om hen bewust te maken van de uitdagingen die voor ons liggen. Het kan positieve effecten hebben op het creëren van nieuwe kansen om de huidige mondiale uitdagingen aan te pakken, van het creëren van een stevigere financiële basis tot het vergroten van de steun voor nieuwe technologieën, tot het dichterbij de lokale gemeenschappen brengen van de grote uitdagingen. Tegelijkertijd moeten we ook niet blind zijn voor mogelijke negatieve neveneffecten, zoals *rebound*-effecten, noch mag het financiële risico voor burgers bij het investeren in deze organisaties worden genegeerd.

BURGERCOLLECTIEVEN IN EEN TRANSITIE NAAR EEN ANDERE ECONOMIE?

Er zijn twee manieren om met schaarse gemeenschappelijke middelen om te gaan: streven naar een vergroting van de middelen of denken aan herverdeling. De eerste optie is geen evidente in moeilijke economische tijden, bij gigantische maatschappelijk uitdagingen die de hele wereldbevolking aangaan, en met eindige natuurlijke rijkdommen. Het tweede is eveneens moeilijk, maar haalbaar, zolang het gebruik van onze gemeenschappelijke middelen op waarden gestoeld is die herverdeling niet in de weg staan. Een andere economische logica hanteren betekent ook dat er sprake is van een andere manier van omgaan met productie, distributie en consumptie van goederen en diensten



Voedseltuin Rotterdam komt op voor een gezonde stad. 'We zijn vóór een duurzame stedelijke samenleving, met gezond voedsel voor iedereen. Zonder armoede en sociale uitsluiting. Met mensen die actief vorm geven aan hun eigen leven en verantwoordelijkheid nemen voor elkaar en hun omgeving.'

De historische gemene gronden ('commons') waren vaak te vinden op of woeste gronden, of 'wasteland' waarop het moeilijk boeren was. Door gebruik als weideland werden de gronden toch nog productief ingezet. Vandaag vinden we vaak burgercollectieven op plekken die door overheid en markt tijdelijk vergeten zijn, zoals de Voedseltuin Rotterdam. In een snelgroeiende stad met een enorme wooncrisis is echter elk stukje grond wel interessant voor een nieuwe ontwikkeling, bijvoorbeeld nieuwe bewoning. Broedplaatsen voor creativiteit met maatschappelijke meerwaarde zijn dan vaak ook weer interessant voor ontwikkelaars die het als een goede voorbereiding zien voor de gentrificatie van een buurt. Tineke van der Burg van Voedseltuin Rotterdam: 'Hier is door een langdurige gebruiksovereenkomst met de gemeente Rotterdam ervoor gezorgd dat dit niet gaat gebeuren. Dit is een positief voorbeeld van hoe het ook kan.'

binnen een bepaald geografisch gebied of onder een groep mensen. Daarbij gaan we logischerwijze ook anders om met inzet van arbeid en verschillende vormen van kapitaal: zowel de manier van hoe arbeid en kapitaal tot stand komen, als hoe we deze opnieuw inzetten in de samenleving staat dan ter discussie, maar evengoed wie het resultaat van de productie ontvangt. Tussen wie vinden er transacties plaats en op welke voorwaarden? En welke rol speelt de overheid hierin?

Linksom of rechtsom, je kunt er niet onderuit: we moeten het hebben over de waarden waarop we onze economie en onze samenleving baseren. Burgercollectieven tonen daarin een andere weg dan we gewoon (geworden) zijn. Het vergt flink wat stappen uit de klassiek economische comfortzone, dat wel. Rotterdam is dan wel de stad van armoede, werkloosheid en eenzaamheid, maar ook bij uitstek de plek waar getoond wordt dat er meer in de "institutionele gereedschapskist" zit dan wij vermoeden. Maar burgercollectieven, zeker die met een hoge sociaal-maatschappelijk waarde, die alomtegenwoordig zijn in Rotterdam, moeten nu meedraaien in een systeem dat geen rekening houdt met die andere logica en hen onder druk zet dat toch te doen, waardoor het vaak lastig is om het hoofd boven water te houden. Ze moeten bijvoorbeeld snel schakelen en daardoor nemen ze vaak beslissingen die hen op dat moment het beste uitkomen, maar niet noodzakelijk op de lange termijn blijven functioneren. Het maakt ook de burgercollectieven zelf kwetsbaar. Op de lange termijn zijn de waarden van het collectief, bijvoorbeeld gelijkwaardigheid en een democratische organisatie, een belangrijk middel om overeind te blijven. Het is vaak de vraag hoe en óf deze waarden worden verankerd in hun (juridische) structuur om het ook voor toekomstige generaties vast te leggen.

In een tijd zoals deze, waar de maatschappelijke vraagstukken ons allen boven het hoofd groeien, is het zoeken naar oplossingen waar we allen aan kunnen bijdragen van groot belang. We moeten het volledige repertoire aan oplossingen dat we ter beschikking hebben benutten. En we moeten wie inspanningen doet in het algemene belang steunen om er duurzame, veerkrachtige oplossingen van te maken. Die voorbeelden uit het verleden gaf ik niet vanuit een nostalgisch verlangen naar vroeger, maar om de breedte van ons repertoire aan oplossingen voor het voetlicht te brengen. Net vandaag kunnen we obstakels waar men vroeger mee worstelde



Het Wijkpaleis biedt plek aan buurtgenoten om de gemeenschap van Rotterdam West te versterken.

In het Wijkpaleis gaat het over maken. Maken in de betekenis van 'vervaardigen, creëren, fabriceren' én over 'het maken in het leven'. Het is een plek om van elkaar te leren door samen te maken en te ondernemen. Door de heel verschillende gebruikers is er volop ruimte voor bijzondere ontmoetingen en kruisbestuiving.

Het Wijkpaleis heeft met de hele buurt geïnvesteerd in 'maatschappelijk vastgoed'. Niet zelden blijkt vastgoed een manier te zijn om een burgercollectief 'vaste voet' aan de grond te laten krijgen in een buurt én het geeft ook vertrouwen naar externe partijen, zoals de overheid, wanneer het burgers ook echt lukt om een substantieel bedrag bij elkaar te krijgen. Het belang van vastgoed bleek ook uit eerdere stakeholderdialogen in het kader van CollectieveKracht en kan nagelezen worden in het CollectieveKracht whitepaper **'De financiering van burgercollectieven: van uitdagingen naar oplossingen'**²¹. Het Wijkpaleis haalt verder ook 90% van haar budget uit de eigen inkomsten en is zeer beperkt afhankelijk van subsidie. Dit maken ze mogelijk door een 'multipurpose'-aanpak.

²¹ Het whitepaper 'Financiering van burgercollectieven' is te lezen op <https://collectievekracht.eu/kennisbank/2685613.aspx>

door nieuwe ontwikkelingen oplossen. Maar of die oplossingen gesteund worden is een kwestie van waarden. Voor beleidsmakers is het onmogelijk het gesprek daarover aan te gaan met iedere, individuele burger. En dat blijkt ook niet nodig. Burgercollectieven zorgen al voor een nieuwe verbinding van gemeenschappen, op polycentrische wijze. Het betekent evenwel dat men op beleidsniveau moet gaan wennen aan een andere manier van besluitvorming, niet gestuurd door hiërarchie, los van bestaande beslisstructuren en niet gebouwd op gewone marktlogica. We zouden burgercollectieven als een soort "early warning" van systeemfalen kunnen beschouwen. We zien immers dat ze al voor de economische crisis van 2008 sterk begonnen te groeien, en we zien ze op lokaal niveau ook daar optreden waar er geen of enkel onhaalbare alternatieven zijn. Maar zou dat dat waar burgercollectieven voor staan, en wat hun bijdrage aan de maatschappelijke transitie zou kunnen zijn, niet tekortdoen?

Als wetenschapper ben ik niet in de positie om te vertellen wat de samenleving moet doen, maar om dat wat er gebeurt in de samenleving te duiden en te bevragen. Het is soms lastig "out of the box" te denken, maar de wetenschap kan de samenleving prikkelen door bijvoorbeeld elementen uit het verleden te delen. De rol van de wetenschap is verbreden, in perspectief plaatsen, nuanceren, prikkelen en overzichtelijk maken. Maar we mogen als wetenschappers ook wel vaker oplossingen durven aan te bieden. Dat doen we naar mijn mening nog te weinig in ons vakgebied: we werken eerder reactief dan proactief. Aan de universiteit zijn we vooral bezig met zaken in vraag stellen en oorzaken en gevolgen van maatschappelijke en natuurlijke fenomenen te proberen te begrijpen, maar zijn we vaak terughoudend als het aankomt op het voorstellen van oplossingen voor die problemen. Dat is begrijpelijk, want een oplossing voorstellen betekent stelling innemen en dat proberen we als wetenschappers zo min mogelijk te doen, zeker in de humane en sociale wetenschappen. In deze domeinen oplossingen voorstellen, dat komt wel vaak met positie innemen in het maatschappelijke debat, en niet zelden wordt dat gelijkgesteld aan het innemen van een politiek standpunt. En toch: wanneer een farmaceutisch onderzoeker een medicijn ontwikkelt voor een ernstige ziekte, dan mag deze daar zonder verdenking van het innemen van een politiek standpunt

over berichten. Ik ben ervan overtuigd dat ook humane en sociale wetenschappers op een genuanceerde en wetenschappelijk onderbouwde manier oplossingen kunnen ontwikkelen, waarbij alle voor- en nadelen afgewogen worden, op basis van empirisch onderzoek. Wij leveren dan geen medicijn voor een ernstig medisch probleem, maar een maatschappelijk medicijn. We moeten als wetenschappers daarbij ook de lacunes in onze kennis weten en aan durven te geven.



'De Afrikaanderwijk Coöperatie wil zeggenschap van de bewoners van de Afrikaanderwijk versterken, over hun toekomst, cultureel en economische kracht en hun fysieke en sociale leefomgeving, zodat iedereen in harmonie kan samenleven.

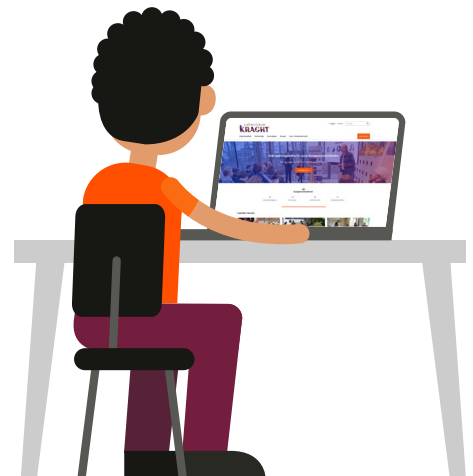
De coöperatie wil werkgelegenheid in en voor de wijk creëren door middel van zelforganisatie, ondernemerschap en het investeren van o.a. sociaal en fysiek onderhoud. Daartoe verkoopt de coöperatie producten en diensten, die zij op basis van een overeenkomst bij de leden inkoop.

De Afrikaanderwijk Coöperatie verdient wel wat meer respect en eer van hun werk, vinden ze zelf. 'Wij willen een verdienmodel creëren uit het feit dat we alsmat worden onderzocht', zegt Annet van Otterloo. 'Want ze willen nu wel betalen voor onze kookkunst en schoonmakers, maar niet voor onze kennis.' - *De Volkskrant (21 oktober 2023)*. *In deze Rotterdamse wijk zijn bewoners nu wel genoeg onderzocht: 'Ze denken dat ze hier even data kunnen komen halen'*.

Dat is mijn oproep: vertel ons, om te beginnen, dat je er bent. **Zet je organisatie letterlijk op de kaart.** Deel met ons je uitdagingen, dan kunnen wij beter zoeken naar oplossingen. Deel met ons hoe je een burgercollectief opzet en uitbouwt, ook als het fout loopt. Hoe meer variatie aan burgercollectieven wij kunnen meenemen in ons onderzoek, hoe beter wij kunnen begrijpen waarom, bijvoorbeeld, in de ene regio er meer zorgcoöperaties zijn dan elders, of welke factoren de verschillende groeistadia van collectieven beïnvloeden. In de wetenschap geldt over het algemeen, dat het bestuderen van een grote variatie aan fenomenen het gemakkelijker kan maken om betrouwbaardere conclusies te trekken. Meer diversiteit in steekproeven creëert een representatiever beeld, levert vaak robuustere datasets op en zorgt voor een betere generaliseerbaarheid van de gegevens. Wat wij leren over Rotterdamse collectieven wordt zo ook waardevol voor de rest van Nederland, en andersom. Wat wij borgen aan kennis, over successen en falen van burgercollectieven, dat blijft geborgd voor de toekomst waarin we een breed spectrum aan oplossingen hard nodig zullen hebben. Burgercollectieven starten en bloeien bij de gratie van wederkerigheid. Dat kan ook voor de relatie tussen burgers en wetenschap een vruchtbaar uitgangspunt zijn.



'Delfshaven Coöperatie werkt aan de lange termijn waardeontwikkeling van de wijken in Rotterdam West en haar bewoners. Dit doet zij door een platform te zijn voor lokale initiatieven en deze te verbinden aan institutionele agenda's en ambities van lokale ankerorganisaties.'



Deze publicatie is onderdeel van het VICI-project Building a UNified theory for the development and resilience of Institutions for Collective Action for Europe in the past millennium (UNICA) met projectnummer VI.C.191.052, dat mede is gefinancierd door de Nederlandse organisatie voor Wetenschappelijk Onderzoek (NWO). De publicatie werd mede mogelijk gemaakt door Erasmus Trustfonds.



CollectieveKracht wordt mede mogelijk gemaakt door:



Hoe waarde weerbaar wordt

Bouwen aan de gemeenschapseconomie in Rotterdam

Het wederzijdse wantrouwen tussen overheid en burger is lastig op te lossen. Kunnen burgercollectieven daar een rol in spelen? Tine De Moor, hoogleraar Sociale Ondernemingen & Instituties voor Collectieve Actie aan de Erasmus Universiteit Rotterdam, doet onderzoek naar burgercollectieven. In dit essay laat ze aan de hand van zowel historische als moderne Rotterdamse voorbeelden zien op wat voor manieren burgers zich organiseren en wat de waarde daarvan is.

'Linksom of rechtsom, je kunt er niet onderuit: we moeten het hebben over de waarden waarop we onze economie en onze samenleving baseren. Burgercollectieven tonen daarin een andere weg. Het vergt wel flink wat stappen uit de klassiek economische comfortzone.'

Dit essay is gebaseerd op de 20e Rotterdamlezing, het jaarlijkse cadeau van de Erasmus Universiteit Rotterdam aan de stad.

